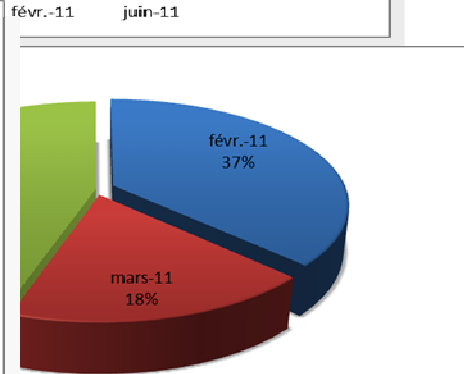
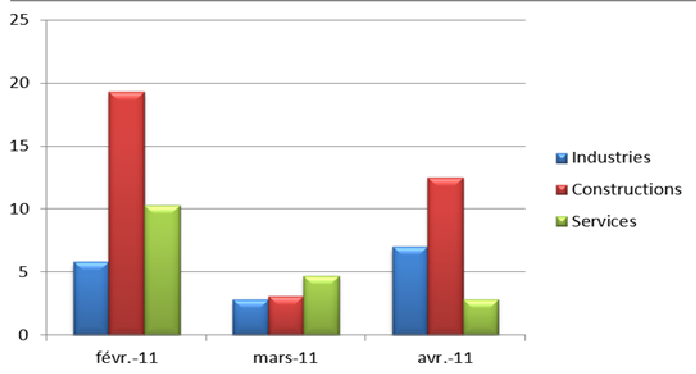
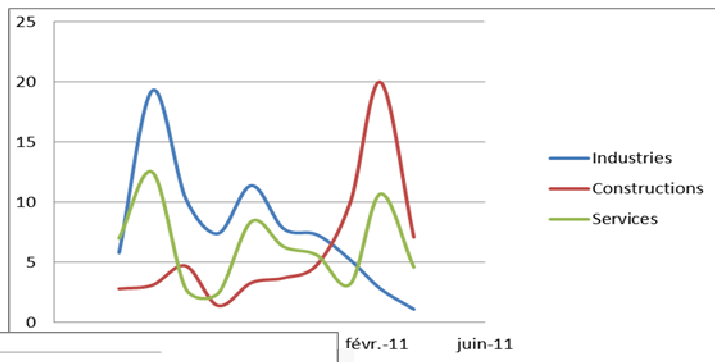


BANQUE CENTRALE DU CONGO
DIRECTION GENERALE DE LA POLITIQUE MONETAIRE ET DES OPERATIONS
BANCAIRES
DIRECTIONS DES ANALYSES ECONOMIQUES ET DES STATISTIQUES



BAROMETRE DE CONJONCTURE DE L'ECONOMIE
CONGOLAISE : SOLDES D'OPINIONS DES CHEFS
D'ENTREPRISES

JUILLET 2011



JUILLET 2011

Banque Centrale du Congo / Directions des Analyses Economiques et des Statistiques

BAROMETRE DE CONJONCTURE DE L'ECONOMIE DE LA RDC

Adresse 563, Boulevard Colonel Tshatshi
Kinshasa-Gombe
République Démocratique du Congo

Adresse postale B.P : 2697

Téléphone (243) 810 516 452
(243) 818 105 970
(243) 815 047 242
(243) 998 690 844

Site web <http://www.bcc.cd>

E-mail: bccdirstat@bcc.cd

Le Baromètre de conjoncture de l'économie de la RDC a été élaboré conjointement par les Directions des Analyses Economiques et des Statistiques sous la responsabilité et la supervision de la Direction Générale de la Politique Monétaire et des Opérations Bancaires.

Tous droits réservés. Les reproductions à usage pédagogique et non commercial sont autorisées sous réserve de citer la source.

TABLE DES MATIERES

	PAGES
Communiqué de presse	i
I. Synthèse	1
II. Soldes bruts d'opinions sectorielles	2
II.1 Industries manufacturières.....	4
II.2 Industries extractives.....	6
II.3 Construction.....	8
II.4 Services.....	10

BANQUE CENTRALE DU CONGO



Direction Générale de la Politique Monétaire et des Opérations Bancaires
Barometre de conjoncture de l'Economie Congolaise

COMMUNIQUE DE PRESSE

Les résultats de l'enquête d'opinions pour le mois de juillet 2011 se présentent comme suit :

Les chefs d'entreprises sont d'avis que la conjoncture de l'économie de la RDC est favorable et présente à court terme des perspectives de plus en plus rassurantes. En effet, le solde global brut de leurs opinions s'établit à + 12,9 % contre + 8,0 % en juin dernier.

En ce qui concerne les opinions sectorielles, il convient de noter que, dans le **secteur minier**, l'optimisme affiché par les chefs d'entreprises depuis juillet 2010 demeure, malgré un net repli constaté. L'opinion nette des opérateurs du secteur a baissé à + 17,1 % contre + 33,3 % un mois auparavant.

S'agissant des **industries manufacturières**, les entrepreneurs reprennent confiance après le pessimisme du mois précédent. Ils sont à + 8,0 % d'avis favorables quant à l'évolution de la conjoncture contre - 1,0 % au mois de juin 2011.

Le **secteur de construction** s'est caractérisé par la baisse sensible du solde d'opinions y relatif, lequel a reculé à + 14,3 %, tandis qu'il était à + 44,4 % et + 66,7 % respectivement aux mois de mai et juin 2011.

Dans le secteur des services enfin, il a été noté une amélioration nette du solde d'opinions au cours du mois sous-revue. Il s'élève à + 25,6 % contre + 18,1 % un mois plus tôt.

La Banque Centrale du Congo exprime sa gratitude à tous les chefs d'entreprises qui participent fidèlement à ces enquêtes de conjoncture. Elle invite tout entrepreneur désireux d'adhérer à ce projet de prendre contact avec la Direction des Statistiques à l'adresse bccdirstat@bcc.cd ou aux numéros de téléphone +243815047242 et +243898630631.

Fait à Kinshasa, le 26/07/2011



KAYEMBE WA KAYEMBE

Directeur Général

Baromètre de conjoncture de l'économie congolaise

Mardi 26 juillet 2011

JUILLET 2011

Directions des Analyses
Economiques et des Statistiques

I. SYNTHÈSE

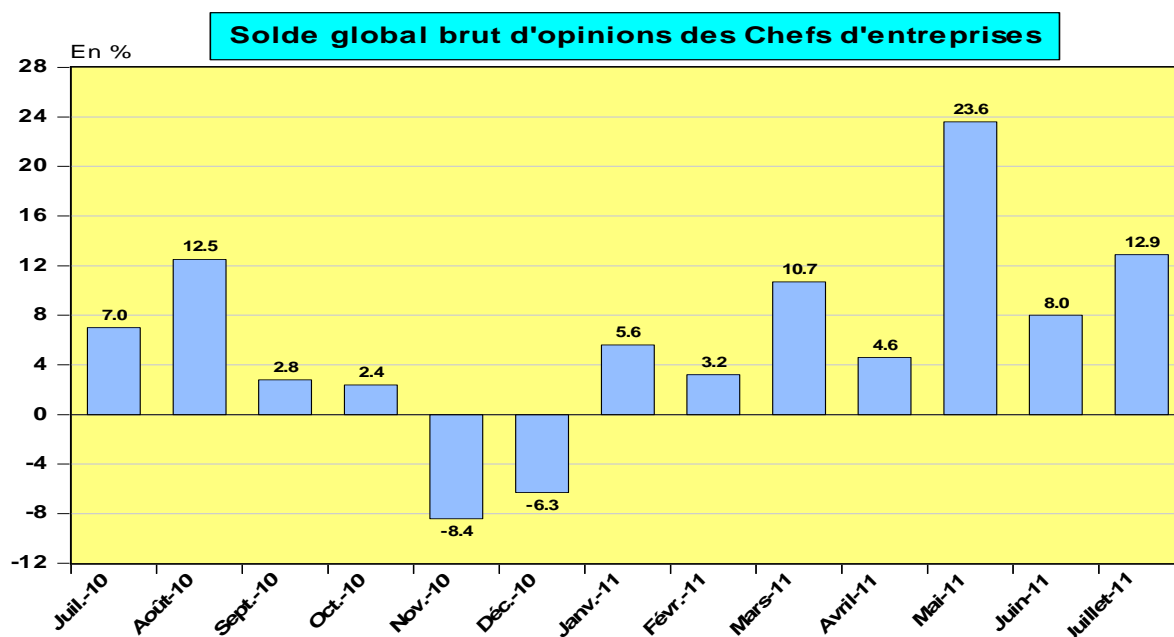
En Juillet 2011, l'opinion des chefs d'entreprises s'est réconfortée quant à l'évolution de la conjoncture économique. En ce mois sous revue, la confiance des chefs d'entreprises demeure positive et a nettement progressé ainsi qu'en témoigne le **solde global brut** établi à **+12,9 %** contre **+8,0 %** enregistré un mois plus tôt.

Les soldes des opinions sectorielles indiquent que dans les industries manufacturières, les entrepreneurs reprennent confiance après le pessimisme du mois précédent. Ils sont à 8,0 % d'avis favorables quant à l'évolution de la conjoncture.

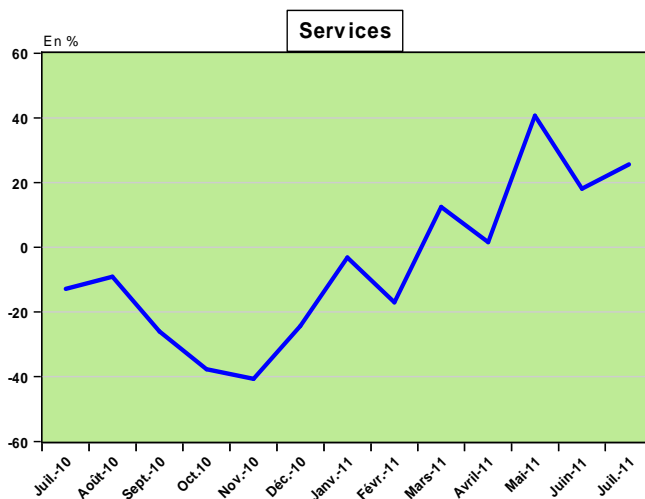
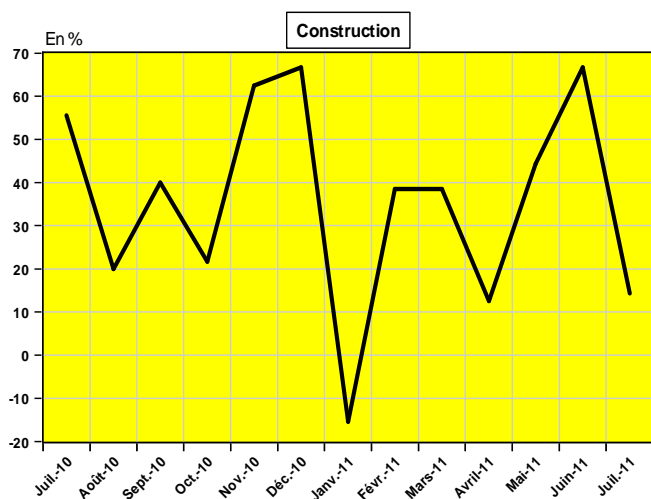
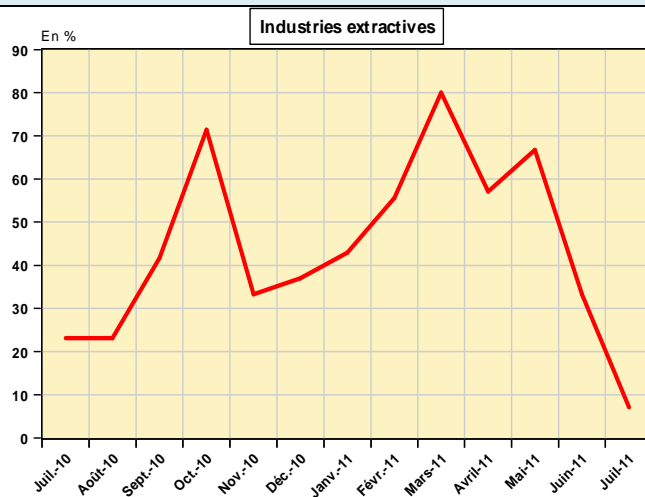
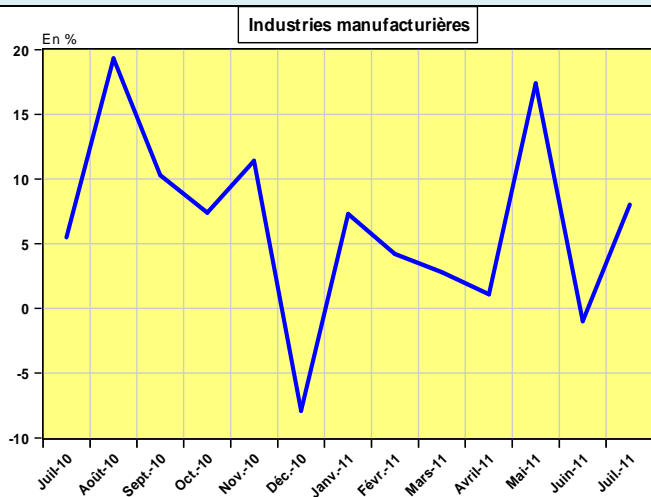
Dans le secteur minier, les entrepreneurs ont affiché une confiance moins marquée que le mois précédent. Le ralentissement de la confiance observé depuis juin 2011, s'est poursuivi en ce mois de juillet 2011. Les entrepreneurs dans ce secteur sont à **+7,1 %** à envisager positivement l'évolution de la conjoncture économique contre **+66,7 %** et **+33,3 %** respectivement aux mois de mai et juin 2011.

Dans le secteur de la construction, la confiance a fléchi après s'être affermie au cours de deux derniers mois. Le solde brut y relatif a reculé à **+14,3 %** contre **+44,4 %** et **+66,7 %** respectivement aux mois de mai et juin 2011.

L'opinion des chefs d'entreprises dans le secteur des services demeure favorable. Contrairement au mois de juin 2011 où elle avait affiché un repli, la confiance des entrepreneurs quant à l'évolution de la conjoncture s'améliore sensiblement. Cette confiance se situe à **+25,6 %** d'avis favorables en juillet 2011 contre **+18,1 %** au mois de juin 2011.



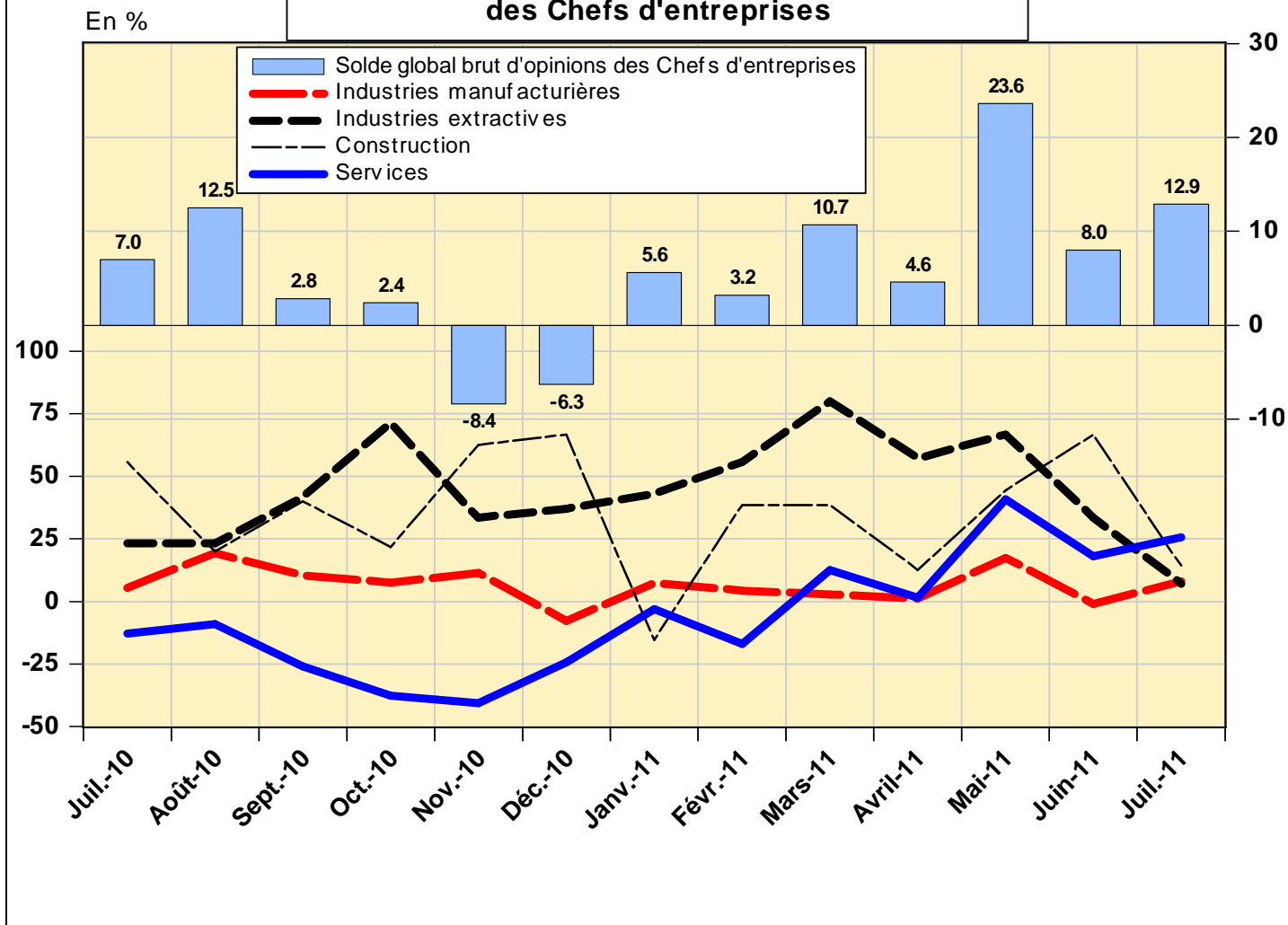
II. Soldes bruts d'opinions sectorielles



	2010						2011						
	Juillet	Août	Sept.	Oct.	Nov.	Déc.	Janv.	Févr.	Mars	Avril	Mai	Juin	Juillet
Solde global brut	7.0	12.5	2.8	2.4	-8.4	-6.3	5.6	3.2	10.7	4.6	23.6	8.0	12.9
Industries manufacturières	5.5	19.3	10.3	7.4	11.4	-7.9	7.3	4.2	2.8	1.1	17.4	-1.0	8.0
Industries extractives	23.1	23.1	41.7	71.4	33.3	37.0	42.9	55.6	80.0	57.1	66.7	33.3	7.1
Construction	55.6	20.0	40.0	21.7	62.5	66.7	-15.4	38.5	38.5	12.5	44.4	66.7	14.3
Services	-12.8	-9.1	-26.0	-37.7	-40.6	-24.3	-3.2	-17.0	12.5	1.6	40.7	18,1	25.6

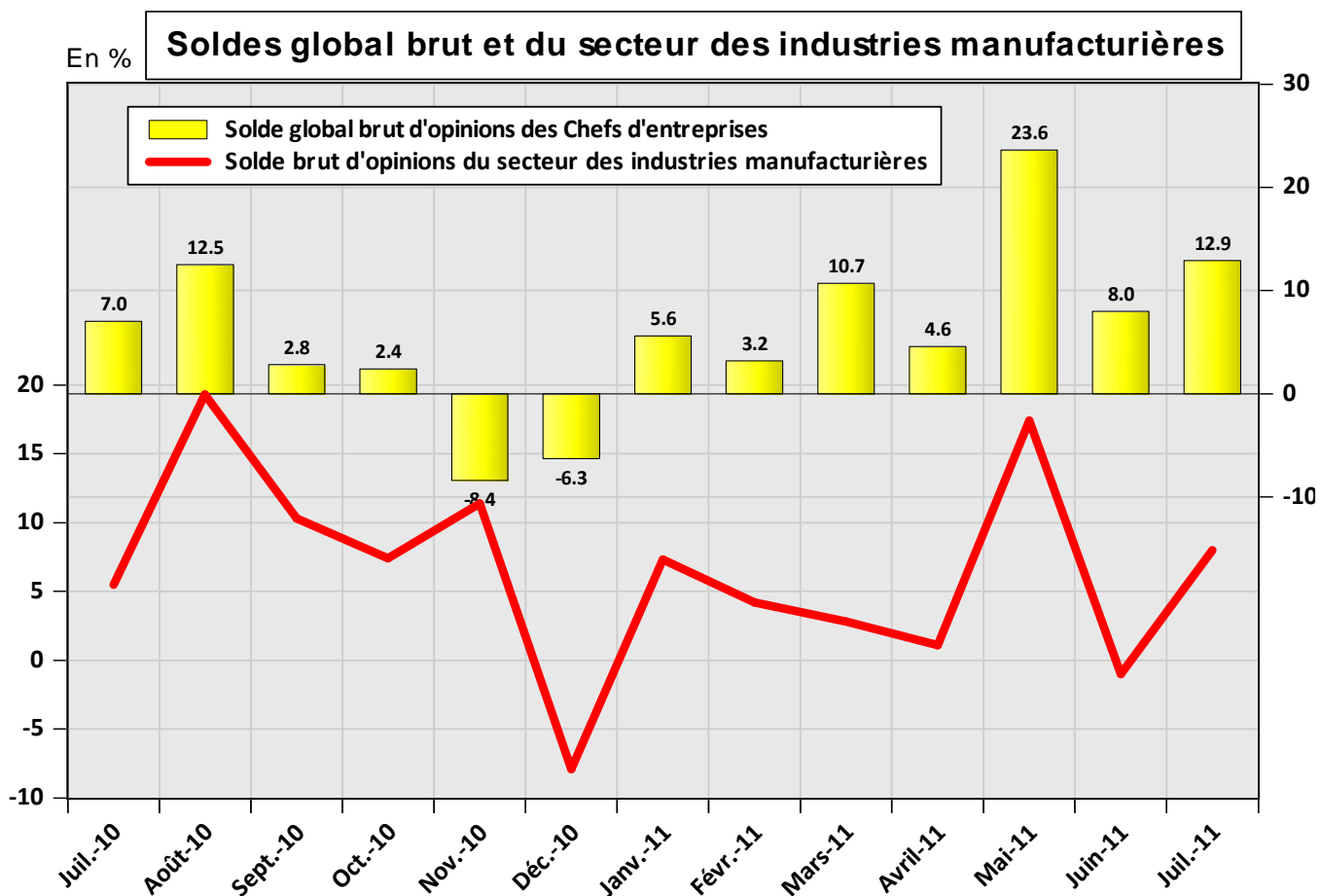
Source : Banque Centrale du Congo

Synthèse soldes global brut et sectoriels d'opinions des Chefs d'entreprises



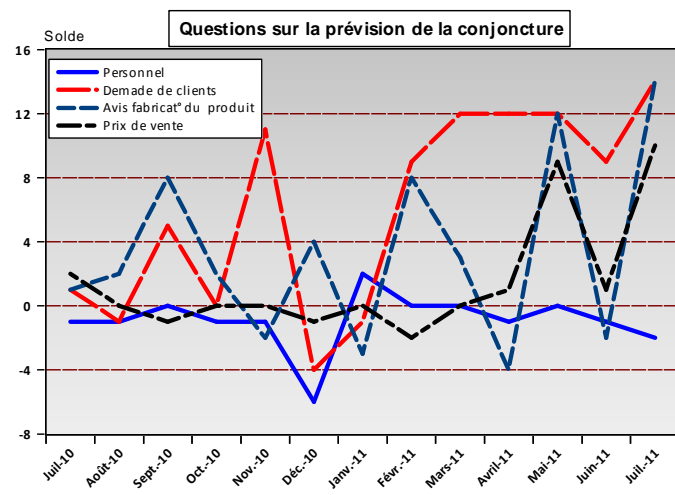
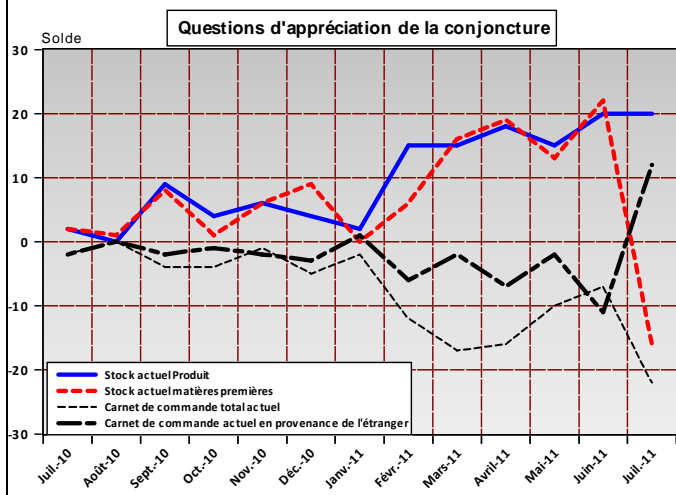
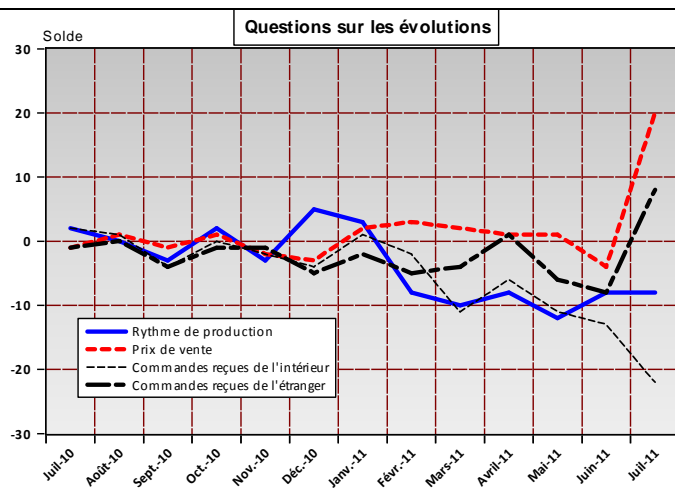
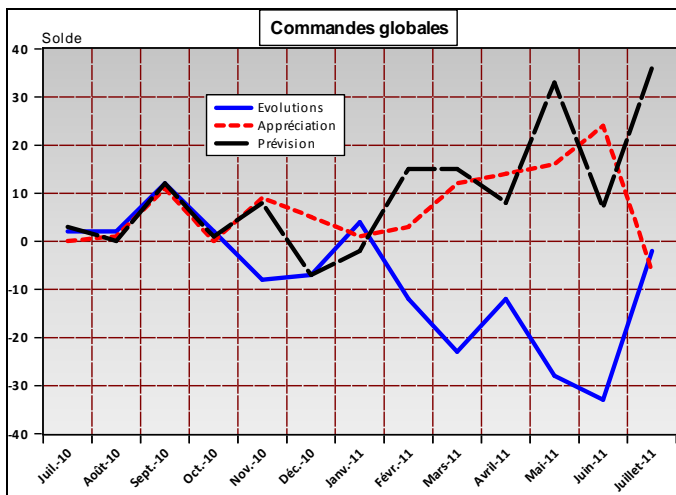
Source : Banque Centrale du Congo

II.1. Industries manufacturières



	2010						2011						
	Juillet	Août	Sept.	Oct.	Nov.	Déc.	Janv.	Févr.	Mars	Avril	Mai	Juin	Juillet
Solde global brut	7.0	12.5	2.8	2.4	-8.4	-6.3	5.6	3.2	10.7	4.6	23.6	8.0	12.9
Industries manufacturières	5.5	19.3	10.3	7.4	11.4	-7.9	7.3	4.2	2.8	1.1	17.4	-1.0	8.0

Source : Banque Centrale du Congo



Commandes globales	2010						2011						
	Juillet	Août	Sept.	Oct.	Nov.	Déc.	Janv.	Févr.	Mars	Avril	Mai	Juin	Juillet
Evolutions	2	2	12	2	-8	-7	4	-12	-23	-12	-28	-33	-2
Appréciation	0	1	11	0	9	5	1	3	12	14	16	24	-6
Prévision	3	0	12	1	8	-7	-2	15	15	8	33	7	36

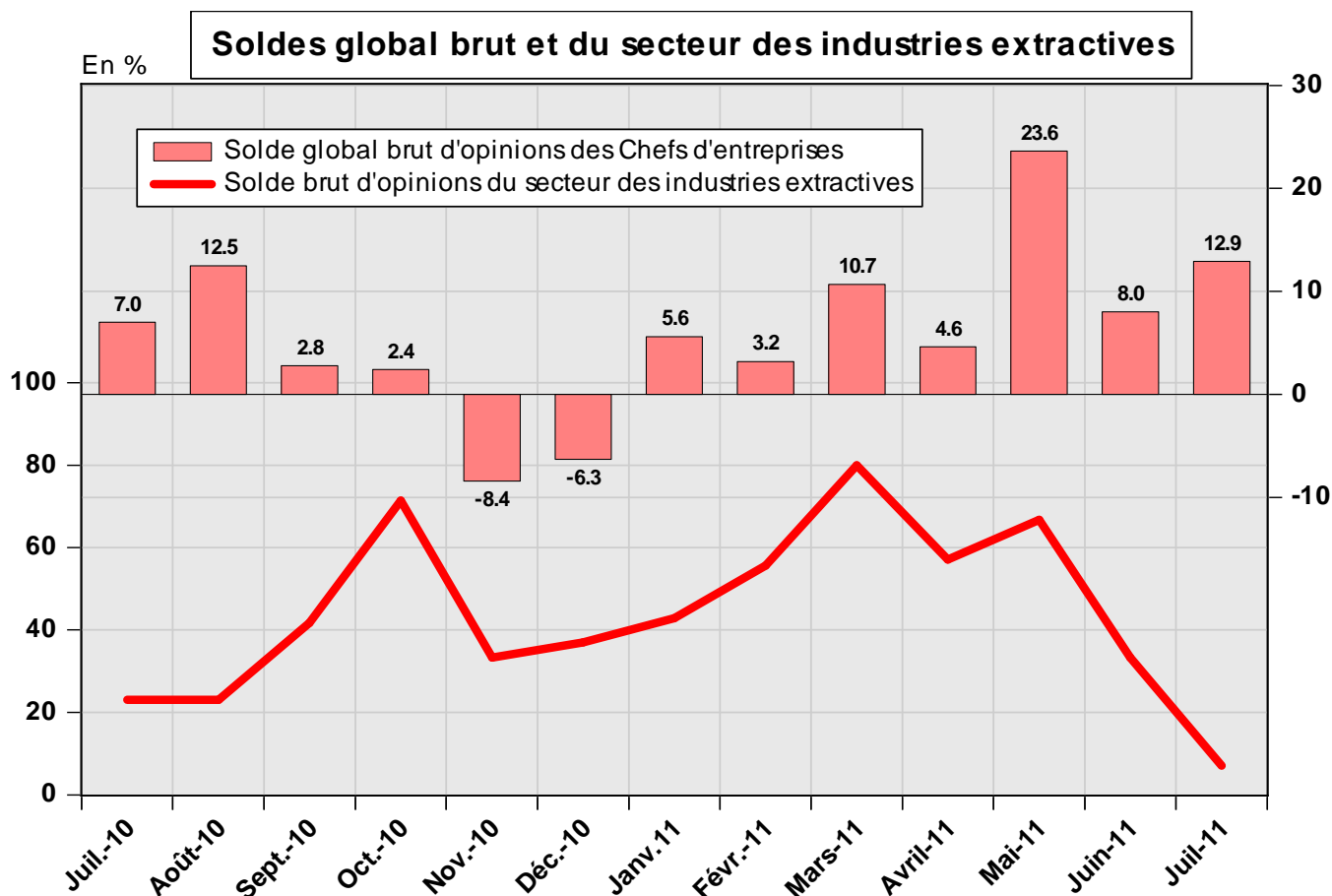
Questions sur les évolutions	2010						2011						
	Juillet	Août	Sept.	Oct.	Nov.	Déc.	Janv.	Févr.	Mars	Avril	Mai	Juin	Juillet
Rythme de production	2	0	-3	2	-3	5	3	-8	-10	-8	-12	-8	-8
Prix de vente	-1	1	-1	1	-2	-3	2	2	3	2	1	-4	20
Commandes reçues de l'intérieur	2	1	-4	0	-2	-4	1	-2	-11	-6	-11	-13	-22
Commandes reçues de l'étranger	-1	0	-4	-1	-1	-5	-2	-5	-4	1	-6	-8	8

Questions d'appréciation de la conjoncture	2010						2011						
	Juillet	Août	Sept.	Oct.	Nov.	Déc.	Janv.	Févr.	Mars	Avril	Mai	Juin	Juillet
Stock actuel produit	2	0	9	4	6	4	2	15	15	18	15	20	20
Stock actuel matières premières	2	1	8	1	6	9	0	6	16	19	13	22	-16
Carnet de commandes totales actuelles	-2	0	-4	-4	-1	-5	-2	-12	-17	-16	-10	-7	-22
Carnet de commandes actuelles en provenance de l'étranger	-2	0	-2	-1	-2	-3	1	-6	-2	-7	-2	-11	12

Questions sur la prévision de la conjoncture	2010						2011						
	Juillet	Août	Sept.	Oct.	Nov.	Déc.	Janv.	Févr.	Mars	Avril	Mai	Juin	Juillet
Personnel	-1	-1	0	-1	-1	-6	2	0	0	-1	0	-1	-2
Demande de clients	1	-1	5	0	11	-4	-1	9	12	12	12	9	14
Avis fabrication du produit	1	2	8	2	-2	4	-3	8	3	-4	12	-2	14
Prix de vente	2	0	-1	0	0	-1	0	-2	0	1	9	1	10

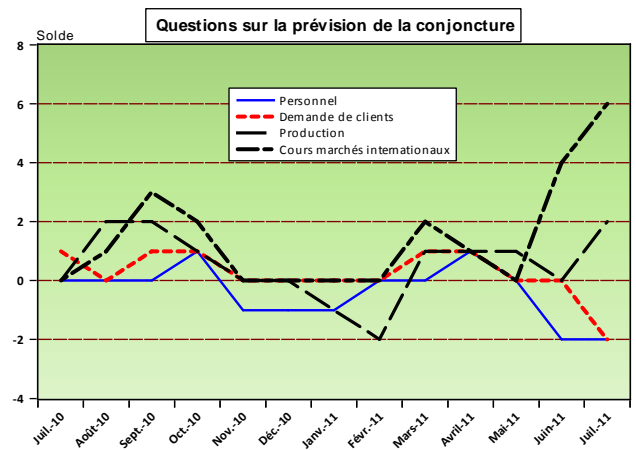
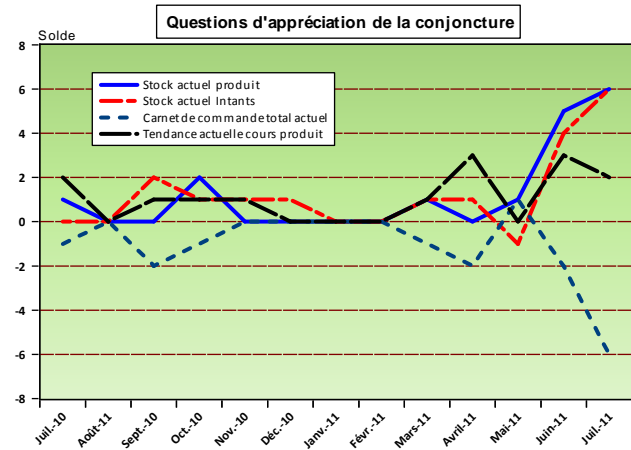
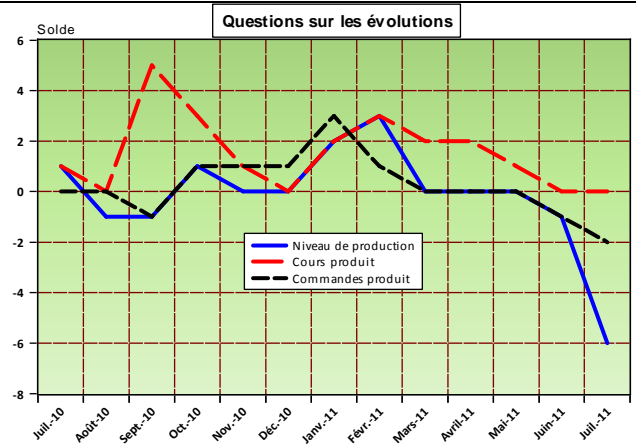
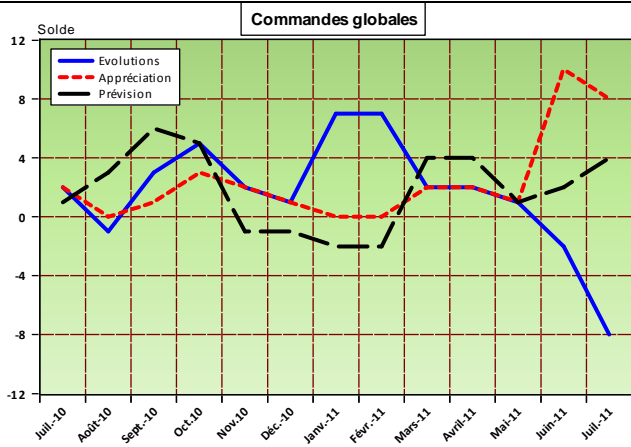
Source : Banque Centrale du Congo

II.2. Industries extractives



	2010						2011						
	Juillet	Août	Sept.	Oct.	Nov.	Déc.	Janv.	Févr.	Mars	Avril	Mai	Juin	Juillet
Solde global brut	7.0	12.5	2.8	2.4	-8.4	-6.3	5.6	3.2	10.7	4.6	23.6	8.0	12.9
Industries extractives	23.1	23.1	41.7	71.4	33.3	37.0	42.9	55.6	80.0	57.1	66.7	33.3	7.1

Source : Banque Centrale du Congo



Commandes globales	2010						2011						
	Juil.	Août	Sept.	Oct.	Nov.	Déc.	Janv.	Févr.	Mars	Avril	Mai	Juin	Juillet
Evolutions	2	-1	3	5	2	1	7	7	2	2	1	-2	-8
Appréciation	2	0	1	3	2	1	0	0	2	2	1	10	8
Prévision	1	3	6	5	-1	-1	-2	-2	4	4	1	2	4

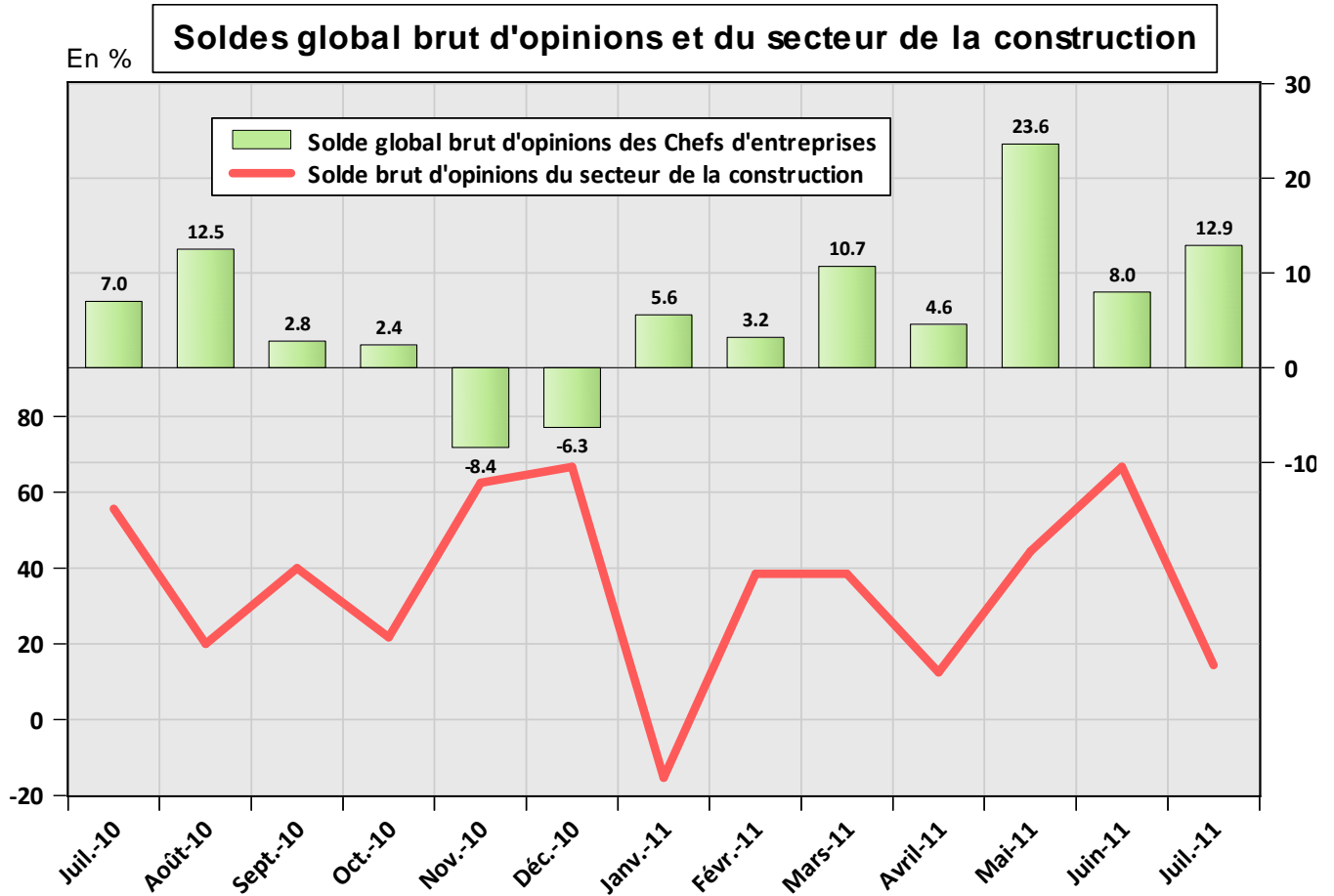
Questions sur les évolutions	2010						2011						
	Juil.	Août	Sept.	Oct.	Nov.	Déc.	Janv.	Févr.	Mars	Avril	Mai	Juin	Juillet
Niveau de production	1	-1	-1	1	0	0	2	3	0	0	0	-1	-6
Cours produit	1	0	5	3	1	0	2	3	2	2	1	0	0
Cmdes Produit	0	0	-1	1	1	1	3	1	0	0	0	-1	-2

Questions d'appréciation de la conjoncture	2010						2011						
	Juil.	Août	Sept.	Oct.	Nov.	Déc.	Janv.	Févr.	Mars	Avril	Mai	Juin	Juillet
Stock actuel produit	1	0	0	2	0	0	0	0	1	0	1	5	6
Stock actuel intrants	0	0	2	1	1	1	0	0	1	1	-1	4	6
Carnet de commande total actuel	-1	0	-2	-1	0	0	0	0	-1	-2	1	-2	-6
Tendance actuelle cours Produit	2	0	1	1	1	0	0	0	1	3	0	3	2

Questions sur la prévision de la conjoncture	2010						2011						
	Juil.	Août	Sept.	Oct.	Nov.	Déc.	Janv.	Févr.	Mars	Avril	Mai	Juin	Juillet
Personnel	0	0	0	1	-1	-1	-1	0	0	1	0	-2	-2
Demande de clients	1	0	1	1	0	0	0	0	1	1	0	0	-2
Production	0	2	2	1	0	0	-1	-2	1	1	1	0	2
Cours marchés internationaux	0	1	3	2	0	0	0	0	2	1	0	4	6

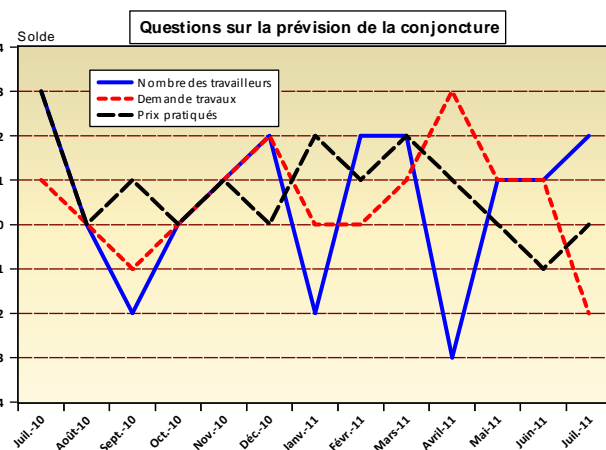
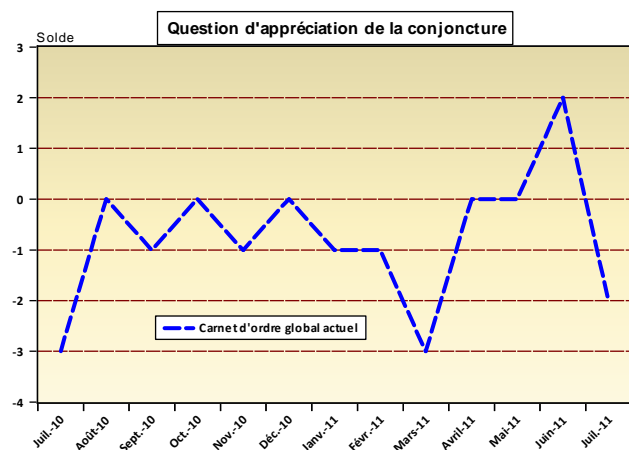
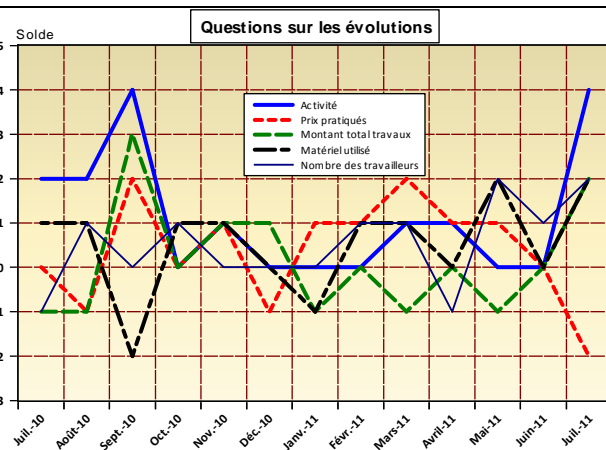
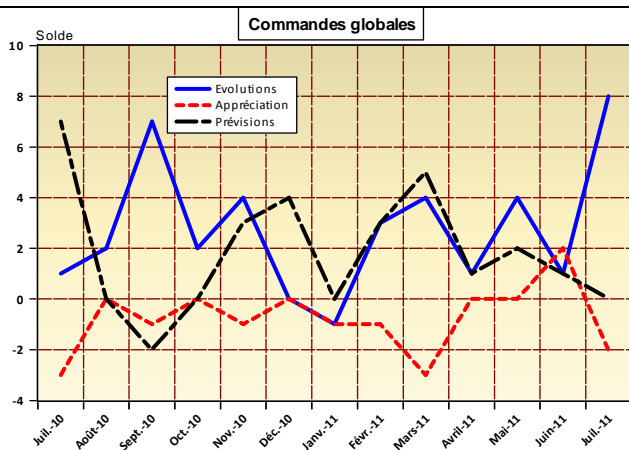
Source : Banque Centrale du Congo

II.3. Construction



	2010						2011						
	Juillet	Août	Sept.	Oct.	Nov.	Déc.	Janv.	Févr.	Mars	Avril	Mai	Juin	Juillet
Solde global brut	7.0	12.5	2.8	2.4	-8.4	-6.3	5.6	3.2	10.7	4.6	23.6	8.0	12.9
Construction	55.6	20.0	40.0	21.7	62.5	66.7	-15.4	38.5	38.5	12.5	44.4	66.7	14.3

Source : Banque Centrale du Congo



Commandes globales	2010						2011						
	Juil.	Août	Sept.	Oct.	Nov.	Déc.	Janv.	Févr.	Mars	Avril	Mai	Juin	Juillet
Evolutions	1	2	7	2	4	0	-1	3	4	1	4	1	8
Appréciation	-3	0	-1	0	-1	0	-1	-1	-3	0	0	2	-2
Prévision	7	0	-2	0	3	4	0	3	5	1	2	1	0

Questions sur les évolutions	2010						2011						
	Juil.	Août	Sept.	Oct.	Nov.	Déc.	Janv.	Févr.	Mars	Avril	Mai	Juin	Juillet
Activité	2	2	4	0	1	0	0	0	1	1	0	0	4
Prix pratiqués	0	-1	2	0	1	-1	1	1	2	1	1	0	-2
Montant total travaux	-1	-1	3	0	1	1	-1	0	-1	0	-1	0	2
Matériel utilisé	1	1	-2	1	1	0	-1	1	1	0	2	0	2
Nombre des travailleurs	-1	1	0	1	0	0	0	1	1	-1	2	1	2

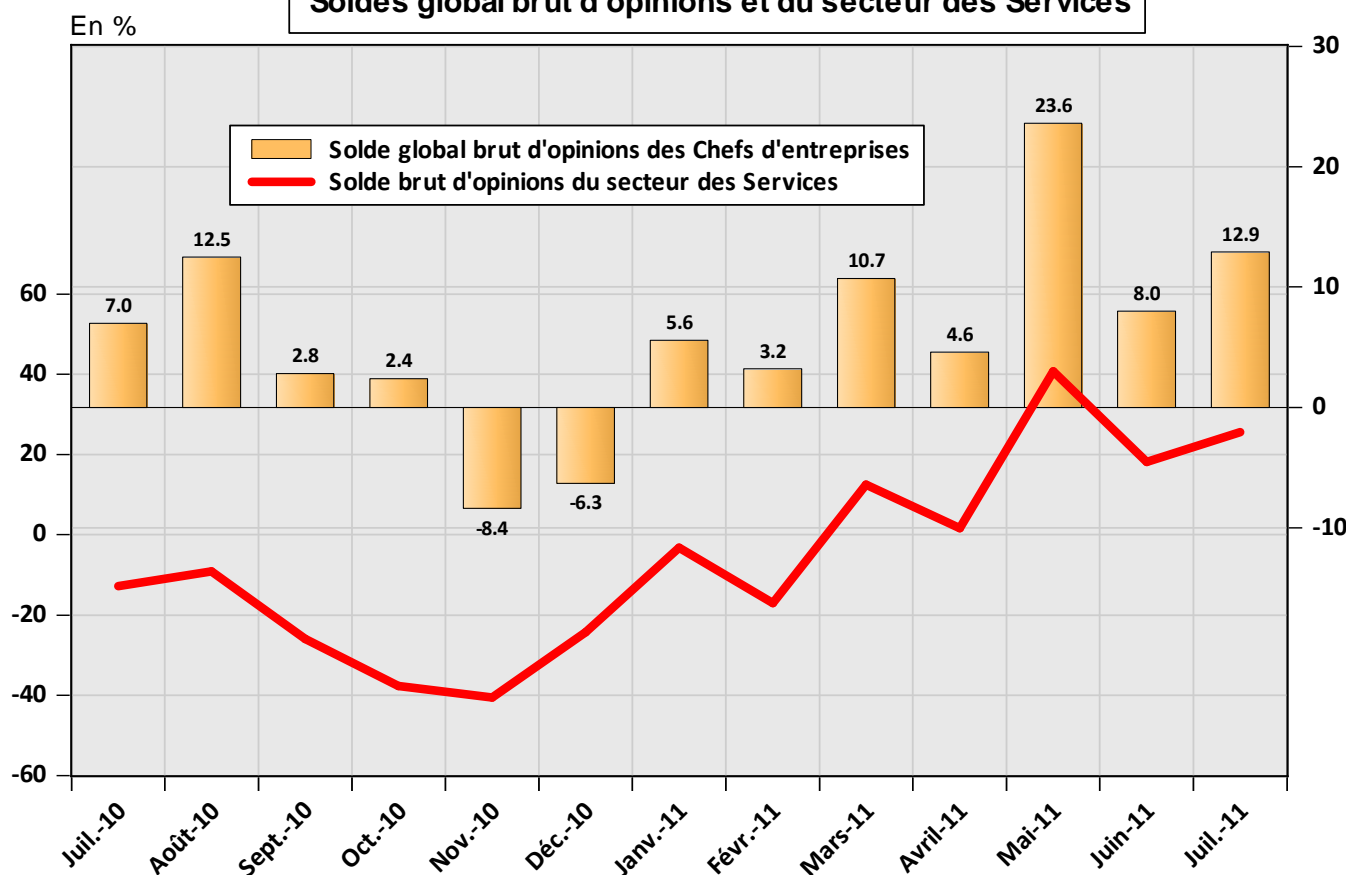
Questions d'appréciation de la conjoncture	2010						2011						
	Juil.	Août	Sept.	Oct.	Nov.	Déc.	Janv.	Févr.	Mars	Avril	Mai	Juin	Juillet
Canet d'ordre global actuel	-3	0	-1	0	-1	0	-1	-1	-3	0	0	2	-2

Questions sur la prévision de la conjoncture	2010						2011						
	Juil.	Août	Sept.	Oct.	Nov.	Déc.	Janv.	Févr.	Mars	Avril	Mai	Juin	Juillet
Nombre des travailleurs	3	0	-2	0	1	2	-2	2	2	-3	1	1	2
Demande travaux	1	0	-1	0	1	2	0	0	1	3	1	1	-2
Prix pratiqués	3	0	1	0	1	0	2	1	2	1	0	-1	0

Source : Banque Centrale du Congo

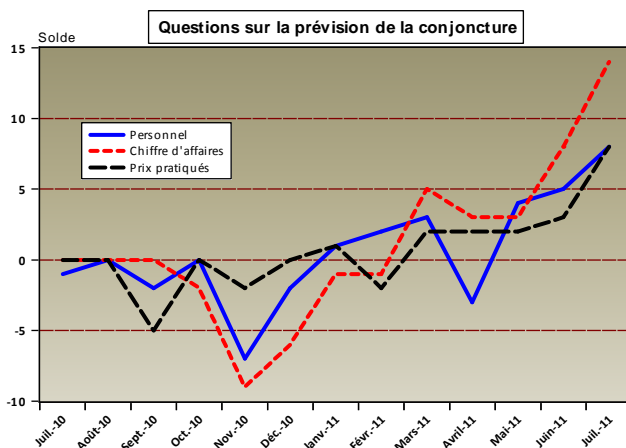
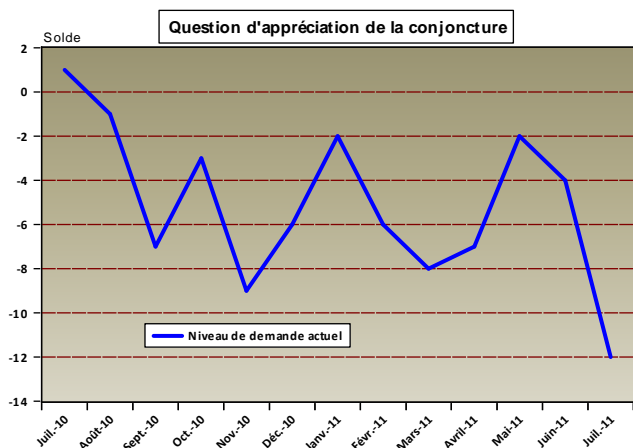
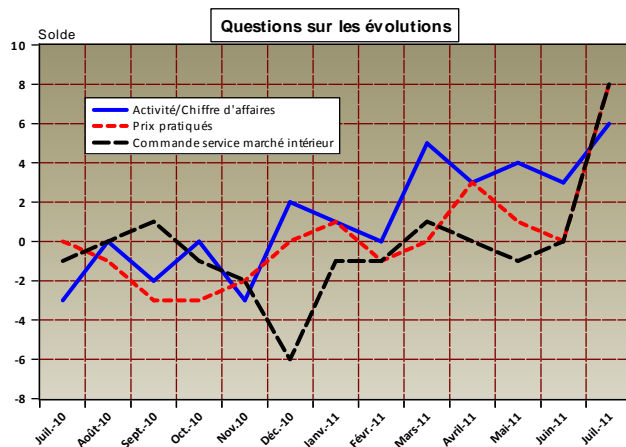
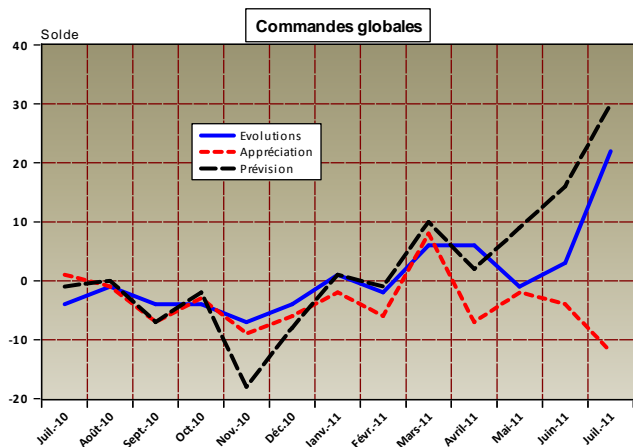
II.4. Services

Soldes global brut d'opinions et du secteur des Services



	2010						2011						
	Juillet	Août	Sept.	Oct.	Nov.	Déc.	Janv.	Févr.	Mars	Avril	Mai	Juin	Juillet
Solde global brut	7.0	12.5	2.8	2.4	-8.4	-6.3	5.6	3.2	10.7	4.6	23.6	8.0	12.9
Services	-12.8	-9.1	-26.0	-37.7	-40.6	-24.3	-3.2	-17.0	12.5	1.6	40.7	18.1	25.6

Source : Banque Centrale du Congo



Commandes globales	2010						2011						
	Juil.	Août	Sept.	Oct.	Nov.	Déc.	Janv.	Févr.	Mars	Avril	Mai	Juin	Juillet
Evolutions	-4	-1	-4	-4	-7	-4	1	-2	6	6	-1	3	22
Appréciation	1	-1	-7	-3	-9	-6	-2	-6	8	-7	-2	-4	-12
Prévision	-1	0	-7	-2	-18	-8	1	-1	10	2	9	16	30

Questions sur les évolutions	2010						2011						
	Juil.	Août	Sept.	Oct.	Nov.	Déc.	Janv.	Févr.	Mars	Avril	Mai	Juin	Juillet
Activité/Chiffre d'affaires	-3	0	-2	0	-3	2	1	0	5	3	4	3	6
Prix pratiqués	0	-1	-3	-3	-2	0	1	-1	0	3	1	0	8
Commandes des services sur le marché intérieur	-1	0	1	-1	-2	-6	-1	-1	1	0	-1	0	8

Questions d'appréciation de la conjoncture	2010						2011						
	Juil.	Août	Sept.	Oct.	Nov.	Déc.	Janv.	Févr.	Mars	Avril	Mai	Juin	Juillet
Niveau de demande actuel	1	-1	-7	-3	-9	-6	-2	-6	-8	-7	-2	-4	-12

Questions sur la prévision de la conjoncture	2010						2011						
	Juil.	Août	Sept.	Oct.	Nov.	Déc.	Janv.	Févr.	Mars	Avril	Mai	Juin	Juillet
Personnel	-1	0	-2	0	-7	-2	1	2	3	-3	4	5	8
Chiffre d'affaires	0	0	0	-2	-9	-6	-1	-1	5	3	3	8	14
Prix pratiqués	0	0	-5	0	-2	0	1	-2	2	2	2	3	8

Source : Banque Centrale du Congo